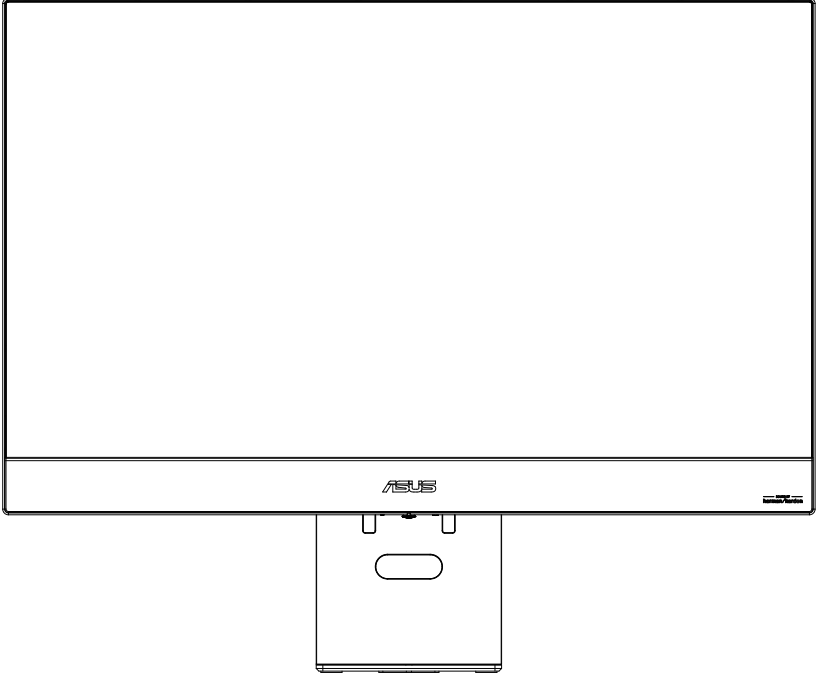


ASUS®

MS27UC Serisi LCD Monitör

Kullanım Kılavuzu



HDMI™
HIGH-DEFINITION MULTIMEDIA INTERFACE

HDMI, HDMI High-Definition Multimedia Interface ve HDMI Trade dress terimleri ve HDMI Logosu, HDMI Licensing Administrator, Inc.'nin ticari markaları veya tescilli ticari markalarıdır.

İçindekiler

Uyarılar	iii
Bakım ve Temizlik	x
1.1 Hoş geldiniz!	1-1
1.2 Paket içeriği	1-1
1.3 Monitörün birleştirilmesi	1-2
1.4 Kabloların takılması	1-3
1.4.1 LCD monitörün arka tarafı	1-3
1.4.2 Altı taraftan görünüş şekli	1-4
1.5 Monitörün tanıtımı	1-5
1.5.1 Kontrol düğmelerinin kullanılması	1-5
2.1 Kolun/Ayaklığın çıkarılması (VESA duvara montaj için)	2-1
2.2 Monitörün ayarlanması	2-2
3.1 Uzaktan Kumanda Düğmeleri	3-1
3.2 Çok platformlu Streamer Plus kullanım kılavuzu	3-2
3.3 Kısayol Menüsü	3-4
3.4 Miracast	3-5
3.5 Çoklu Görünüm	3-5
3.6 Mağaza Modu	3-8
3.7 Monitörün Kurulması (Uzaktan Kumanda Kullanılarak)	3-9
3.8 Sorun Giderme	3-12
3.9 Özellikler	3-13
4.1 Sorun Giderme (SSS)	4-1
4.2 Desteklenen Zamanlama Listesi	4-2

Telif Hakkı © 2024 ASUSTeK COMPUTER INC. Her hakkı saklıdır.

ASUSTeK COMPUTER INC.'nin ("ASUS") açık yazılı izni olmaksızın bu kılavuzun hiçbir bölümü, içinde anlatılan ürünler ve yazılımlar da dahil olmak üzere, satın alan tarafından yedekleme amacıyla saklanan belgeler dışında hiçbir biçimde veya hiçbir şekilde çoğaltılamaz, aktarılamaz, kopyalanamaz, bir erişim sisteminde saklanamaz veya herhangi bir dile çevrilemez.

Ürün garantisi veya hizmeti: (1) ASUS tarafından yazılı olarak izin verilmediği sürece ürün onarılır, değiştirilir veya modifiye edilirse; veya (2) ürünün seri numarası tahrip edilmiş veya yoksa uzatılmaz.

ASUS BU KILAVUZU, TİCARİ ELVERİŞLİLİK VEYA BELİRLİ BİR AMACA UYGUNLUK İLE İLGİLİ ZİMNİ GARANTİLER VEYA KOŞULLAR DAHİL ANCAK BUNLARLA SINIRLI OLMAMAK ÜZERE AÇIK VEYA ZİMNİ HİÇBİR GARANTİ VERMEKSİZİN "OLDUĞU GİBİ" SUNMAKTADIR. HİÇBİR DURUMDA ASUS, YÖNETİCİLERİ, GÖREVLİLERİ, ÇALIŞANLARI VEYA TEMSİLCİLERİ, BU KILAVUZ VEYA ÜRÜNDEKİ HERHANGİ BİR KUSUR VEYA HATADAN KAYNAKLANAN DOLAYLI, ÖZEL, ARIZİ VEYA SONUÇ OLARAK ORTAYA ÇIKAN ZARARLARDAN (KAR KAYBI, İŞ KAYBI, KULLANIM VEYA VERİ KAYBI, İŞİN KEŞİNTİYE UĞRAMASI VE BENZERİ ZARARLAR DAHİL), ASUS BU TÜR ZARARLARIN OLASILIĞI KONUSUNDA BİLGİLENDİRİLMİŞ OLSA DAHİ SORUMLU TUTULAMAZ.

BU KILAVUZDA YER ALAN ÖZELLİKLER VE BİLGİLER SADECE BİLGİ AMAÇLI KULLANIM İÇİN VERİLMİŞTİR, HERHANGİ BİR ZAMANDA HABER VERİLMEKSİZİN DEĞİŞTİRİLEBİLİR VE ASUS TARAFINDAN BİR TAHHÜT OLARAK YORUMLANMAMALIDIR. ASUS, İÇİNDE ANLATILAN ÜRÜNLER VE YAZILIMLAR DA DAHİL OLMAK ÜZERE BU KILAVUZDA GÖRÜLEBİLECEK HERHANGİ BİR HATA VEYA YANLIŞLIK İÇİN HİÇBİR SORUMLULUK VEYA YÜKÜMLÜLÜK KABUL ETMEZ.

Bu kılavuzda yer alan ürünler ve şirket adları, ilgili şirketlerin tescilli ticari markaları veya telif hakları olabilir ya da olmayabilir ve ihlal etme niyeti olmaksızın yalnızca tanımlama veya açıklama amacıyla ve sahiplerinin yararına kullanılmıştır.

Uyarılar

Federal İletişim Komisyonu Bildirimi

Bu aygıt FCC Kuralları Bölüm 15'e uygundur. Kullanım, aşağıdaki iki şarta bağlıdır:

- Bu cihaz zararlı parazitlere neden olmaz ve
- Bu cihaz, istenmeyen çalışmaya neden olabilecek parazitler de dahil olmak üzere alınan tüm parazitleri kabul etmelidir.

Bu cihaz FCC kurallarının 15. Bölümü uyarınca, B Sınıfı sayısal cihaz sınırlarına göre test edilmiş olup bu sınırlara uyduğu görülmüştür. Bu sınırlar evde kurulumda meydana gelebilecek zararlı bir parazite karşı koruma sağlamak için geliştirilmiştir. Bu cihaz, radyo frekansı enerjisi yaratır, kullanır ve hatta saçabilir; ayrıca, üreticinin talimatlarına uygun olarak kurulmaz ve kullanılmazsa radyo iletişimde zararlı bir parazite neden olabilir. Bununla birlikte, bu parazitin talimatlara uygun kurulumda meydana gelmeyeceğinin garantisi yoktur. Cihaz, radyo ya da televizyon yayın alımında aygıtı kapatıp açarak tespit edilebilen zararlı bir parazite neden olursa kullanıcı, aşağıdaki önlemlerin birini ya da birden fazlasını alarak bu paraziti düzeltmeyi deneyebilir:

- Alıcı antenin yerini ya da yönünü değiştirin.
- Cihaz ile alıcıyı birbirinden biraz daha uzaklaştırın.
- Cihazı, alıcının bağlı olduğundan farklı bir devrede bulunan çıkışa bağlayın.
- Yardım için satıcınıza ya da tecrübeli bir radyo/Monitör teknisyenine danışın.



Bir Energy Star® Ortağı olarak şirketimiz, bu ürünün enerji verimliliği için Energy Star® yönergelerini karşıladığını belirlemiştir.

Bu ürün, OSD menüsündeki "Factory Reset" (Fabrika Ayarlarına Sıfırla) işlevi ile geri yüklenebilen fabrika varsayılan ayarlarında ENERGY STAR için uygundur.

Varsayılan fabrika ayarlarının değiştirilmesi veya diğer özelliklerin etkinleştirilmesi, ENERGY STAR tarafından belirlenen sınırı aşabilecek şekilde güç tüketimini artırabilir.

Kanada İletişim Bakanlığı Beyanı

Bu dijital cihaz, Kanada İletişim Bakanlığının Radyo Paraziti Yönetmeliklerinde belirtilen dijital cihazlardan kaynaklanan radyo parazit emisyonları için B Sınıfı sınırlarını aşmamaktadır.

Bu B sınıfı cihaz, Kanada ICES-003 yasasına uygundur.

Çin mali

Güç kablosunda 3 uçlu bir bağlantı fişi varsa kabloyu topraklanmış (topraklı) 3 delikli bir prize takın. Güç kablosu topraklama ucunu, örneğin 2 uçlu bir adaptör takarak devre dışı bırakmayın. Topraklama ucu önemli bir güvenlik özelliğidir.



Atılacak Ekipmanın Avrupa Birliği Üyesi Ülkelerde Özel Mekanda Kullanıcılarca Atılması.

Üründe ve ürünün paketinde bulunan bu simge, bu ürünün diğer ev atıklarınızla atılmaması gerektiğini gösterir. Bunun yerine, atık cihazınızı atık elektrikli ve elektronik cihazların geri dönüşümü için belirlenmiş bir toplama noktasına teslim ederek bertaraf etmek sizin sorumluluğunuzdadır. Atık cihazınızın bertaraf sırasında ayrı olarak toplanması ve geri dönüştürülmesi, doğal kaynakların korunmasına yardımcı olacak ve insan sağlığını ve çevreyi koruyacak şekilde geri dönüştürülmesini sağlayacaktır. Atık ürününüzü nereye teslim edebileceğiniz hakkında daha fazla bilgi alabilmek için lütfen yerel belediyeye, çöp hizmetlerinizi sunan birimle ya da ürünü aldığınız mağazayla iletişime geçin

Güvenlik bilgileri

- Monitörü kurmadan önce, paketle birlikte gelen tüm belgeleri dikkatlice okuyun.
- Yangın veya elektrik çarpması tehlikesini önlemek için monitörü kesinlikle yağmura veya neme maruz bırakmayın.
- Monitör kasasını kesinlikle açmaya çalışmayın. Monitörün içindeki tehlikeli yüksek voltaj, ciddi fiziksel yaralanmalara neden olabilir.
- Güç kaynağı bozulursa kendi başınıza tamir etmeye çalışmayın. Yetkili bir servis teknisyenine veya satıcınıza başvurun.
- Ürünü kullanmadan önce tüm kabloların doğru şekilde takıldığından ve güç kablolarının hasar görmediğinden emin olun. Herhangi bir hasar tespit ederseniz hemen satıcınızla iletişime geçin.
- Havalandırma için arka kapağın arkasında veya üstünde yuvalar ve açıklıklar bulunur. Bu yuvaları kapatmayın. Uygun havalandırma sağlanmadığı sürece bu ürünü asla bir radyatörün veya ısı kaynağının yakınına ya da üzerine yerleştirmeyin.
- Monitör yalnızca etikette belirtilen güç kaynağı türüyle kullanılmalıdır. Evinize gelen güç kaynağının türünden emin değilseniz satıcınızla veya yerel elektrik şirketiyle iletişime geçin.
- Yerel güç standardınıza uygun elektrik fişini kullanın.
- Çoklu priz ve uzatma kablolarında aşırı yükten kaçının. Aşırı yüklenme yangına veya elektrik çarpmasına neden olabilir.
- Toz, nem ve aşırı sıcaklıklardan kaçının. Monitörü ıslanabileceği herhangi bir alana yerleştirmeyin. Monitörü sabit bir yüzeye yerleştirin.
- Gök gürültülü sağanak yağış esnasında veya uzun bir süre kullanılmayacaksa ünitenin fişini çekin. Bu, monitörü güç dalgalanmalarından kaynaklanan hasarlardan korur.
- Monitör kapağının üzerindeki yuvalara asla herhangi bir nesne sokmayın veya sıvı dökmeyin.
- Monitörün tatmin edici şekilde çalışmasını sağlamak için monitörü yalnızca 100 ~ 240 V AC arasında işaretlenmiş uygun yapılandırılmış prizlere sahip UL listesindeki bilgisayarlarla kullanın.
- Priz, cihazın yakınına monte edilmeli ve kolayca erişilebilir olmalıdır.
- Monitörle ilgili teknik sorunlarla karşılaşırsanız yetkili bir servisle iletişime geçin.
- Elektrik fişini prize takmadan önce bir topraklama bağlantısı temin edin. Topraklama bağlantısını keserken, elektrik fişini prizden çektikten sonra bağlantıyı kestiğinizden emin olun.

UYARI

Belirtilenler dışında kafa üstü veya kulak içi kulaklık kullanımı, aşırı ses basınçları nedeniyle işitme kaybına neden olabilir.

*Bu ürünün çoklu görünüm/çoklu kontrol işlevi, yalnızca Android cihazlar için kullanılabilir. iOS sistemi bu işlevi desteklemediği için kullanıcılar, en iyi kullanım deneyimini sağlamak üzere cihaz sistemlerine göre uygun işlevi seçmelidir.

Simplified EU Declaration of Conformity

ASUSTek Computer Inc. hereby declares that this device is in compliance with the essential requirements and other relevant provisions of Directive 2014/53/EU. Full text of EU declaration of conformity is available at <https://www.asus.com/support/>

The WiFi operating in the band 5150-5350MHz shall be restricted to indoor use for countries listed in the table below:

Déclaration simplifiée de conformité de l'UE

ASUSTek Computer Inc. déclare par la présente que cet appareil est conforme aux critères essentiels et autres clauses pertinentes de la directive 2014/53/EU. La déclaration de conformité de l'UE peut être téléchargée à partir du site internet suivant : <https://www.asus.com/support/>.

Dans la plage de fréquence 5150-5350 MHz, le Wi-Fi est restreint à une utilisation en intérieur dans les pays listés dans le tableau ci-dessous:

Vereinfachte EU-Konformitätserklärung

ASUSTek COMPUTER INC erklärt hiermit, dass dieses Gerät mit den grundlegenden Anforderungen und anderen relevanten Bestimmungen der Richtlinie 2014/53/EU übereinstimmt. Der gesamte Text der EU-Konformitätserklärung ist verfügbar unter: <https://www.asus.com/support/>.

Der WLAN-Betrieb im Band von 5150-5350 MHz ist für die in der unteren Tabelle aufgeführten Länder auf den Innenbereich beschränkt:

Dichiarazione di conformità UE semplificata

ASUSTek Computer Inc. con la presente dichiara che questo dispositivo è conforme ai requisiti essenziali e alle altre disposizioni pertinenti con la direttiva 2014/53/EU. Il testo completo della dichiarazione di conformità UE è disponibile all'indirizzo: <https://www.asus.com/support/>.

L'utilizzo della rete Wi-Fi con frequenza compresa nell'intervallo 5150-5350MHz deve essere limitato all'interno degli edifici per i paesi presenti nella seguente tabella:

إعلان التوافق المبسط الصادر عن الاتحاد الأوروبي

تقر شركة ASUSTek Computer أن هذا الجهاز يتوافق مع المتطلبات الأساسية والأحكام الأخرى ذات الصلة الخاصة بتوجيه 2014/53/EU. يتوفر النص الكامل لإعلان التوافق الصادر عن الاتحاد الأوروبي على: <https://www.asus.com/support/>

يجب حصر استخدام WiFi العاملة بـ 5150-5350 ميغا هرتز على الاستخدام المنزلي للبلدان المدرجة بالجدول.

Опростена декларация за съответствие на ЕС

С настоящото ASUSTek Computer Inc. декларира, че това устройство е в съответствие със съществените изисквания и другите приложения постановления на свързаната Директива 2014/53/ЕС. Пълният текст на ЕС декларация за съвместимост е достъпен на адрес <https://www.asus.com/support/>.

WiFi, работеща в диапазон 5150-5350MHz, трябва да се ограничи до употреба на закрито за страните, посочени в таблицата по-долу:

Declaração de Conformidade UE Simplificada

ASUSTek Computer Inc. declara que este dispositivo está em conformidade com os requisitos essenciais e outras disposições relevantes relacionadas às diretivas 2014/53/UE. O texto completo da declaração de conformidade CE está disponível em <https://www.asus.com/support/>.

O WiFi operando na banda 5150-5350MHz deve ser restrito para uso interno para os países listados na tabela abaixo:

Pojednostavljena EU Izjava o sukladnosti

ASUSTek Computer Inc. ovim izjavljuje da je ovaj uređaj sukladan s bitnim zahtjevima i ostalim odgovarajućim odredbama direktive 2014/53/EU. Cijeli tekst EU izjave o sukladnosti dostupan je na <https://www.asus.com/support/>.

WiFi koji radi na opsegu frekvencija 5150-5350 MHz bit će ograničen na upotrebu u zatvorenom prostoru u zemljama na donjem popisu:

Zjednodušené prohlášení o shodě EU

Společnost ASUSTek Computer Inc. tímto prohlašuje, že toto zařízení splňuje základní požadavky a další příslušná ustanovení směrnice 2014/53/ EU. Plné znění prohlášení o shodě EU je k dispozici na adrese <https://www.asus.com/support/>.

V zemič uvedených v tabulce je provoz sítě Wi-Fi ve frekvenčním rozsahu 5 150 - 5 350 MHz povolen pouze ve vnitřních prostorech:

Forenklet EU-overensstemmelseserklæring

ASUSTek Computer Inc. erklærer hermed at denne enhed er i overensstemmelse med hovedkravene og øvrige relevante bestemmelser i direktivet 2014/53/EU. Hele EU-overensstemmelseserklæringen kan findes på <https://www.asus.com/support/>.

Wi-Fi, der bruger 5150-5350 MHz skal begrænses til indendørs brug i lande, der er anført i tabellen:

Vereenvoudigd EU-conformiteitsverklaring

ASUSTek Computer Inc. verklaart hierbij dat dit apparaat voldoet aan de essentiële vereisten en andere relevante bepalingen van Richtlijn 2014/53/EU. De volledige tekst van de EU-conformiteitsverklaring is beschikbaar op <https://www.asus.com/support/>.

De WiFi op 5150-5350MHz zal beperkt zijn tot binnengebruik voor in de tabel vermelde landen:

Lihtsustatud EÜ vastavusdeklaratsioon

Käesolevaga kinnitab ASUSTek Computer Inc, et seade vastab direktiivi 2014/53/EÜ olulistele nõuetele ja teisteles asjakohastele sätetele. EL vastavusdeklaratsiooni täistekst on saadaval veebisaidil <https://www.asus.com/support/>.

Sagedusvahemikus 5150-5350 MHz töötava WiFi kasutamine on järgmistes riikides lubatud ainult siseruumides:

Eurooppa - EY:n vaatimustenmukaisuusvakuutus

ASUSTek Computer Inc. ilmoittaa täten, että tämä laite on direktiivin 2014/53/EU olennaisten vaatimusten ja muiden asiaankuuluvien lisäysten mukainen. Koko EY:n vaatimustenmukaisuusvakuutuksen teksti on luettavissa osoitteessa <https://www.asus.com/support/>.
5 150 - 5 350 MHz:in taajuudella toimiva WiFi on rajoitettu sisäkäyttöön taulukossa luetuissa maissa:

تبعیت از نسخه ساده شده بیانیته اتحادیه اروپا

ASUSTek Computer Inc در اینجا اعلام می کند که این دستگاه با نیازهای اساسی و سایر مقررات مربوط به بیانیته 2014/53/UE مطابقت دارد. متن کامل پیروی از این بیانیته اتحادیه اروپا در این آدرس موجود است: <https://www.asus.com/support/>

عملکرد 5150-5350 مگاهرتز برای WiFi باید برای استفاده در فضای داخل ساختمان برای کشورهای فهرست شده در جدول، محدود شود.

Απλοποιημένη Δήλωση Συμμόρφωσης ΕΕ

Διά του παρόντος η ASUSTek Computer Inc. δηλώνει ότι αυτή η συσκευή είναι σύμμορφη με τις βασικές προϋποθέσεις και άλλες σχετικές διατάξεις της Οδηγίας 2014/53/ΕΕ. Το πλήρες κείμενο της δήλωσης συμμόρφωσης της ΕΕ είναι διαθέσιμο στη διεύθυνση <https://www.asus.com/support/>.

Το WiFi που λειτουργεί στη ζώνη 5150-5350MHz περιορίζεται για χρήση σε εσωτερικούς χώρους για τις χώρες που αναφέρονται στον παρακάτω πίνακα:

הצהרת תאימות רגולטורית מקוצרת עבור האיחוד האירופי

ASUSTek Computer Inc. מצהירה באת כי מכשיר זה תואם לדרשות החיוביות ולשאר הסעיפים הרלוונטיים של תקנה 2014/53/UE. ניתן לקרוא את הנוסח המלא של הצהרת התאימות הרגולטורית עבור האיחוד האירופי בכתובת: <https://www.asus.com/support/>

יש להגביל רשתות Wi-Fi הפועלות ברצועות התדרים 5150-5350MHz לשימוש בתוך מבנים סגורים בארצות המפורטות ברשימה הבאה:

Egyszerűsített EU megfeleléségi nyilatkozat

Az ASUSTek Computer Inc. ezennel kijelenti, hogy ez az eszköz megfelel az 2014/53/EU sz. irányelv alapvető követelményeinek és egyéb vonatkozó rendelkezéseinek. Az EU megfeleléségi nyilatkozat teljes szövegét a következő weboldalon tekintheti meg: <https://www.asus.com/support/>.

Az 5150-5350 MHz-es sávban működő Wi-Fi-t beltéri használatra kell korlátozni az alábbi táblázatban felsorolt országokban:

Pernyataan Kesesuaian UE yang Disederhanakan

ASUSTek Computer Inc. dengan ini menyatakan bahwa perangkat ini memenuhi persyaratan utama dan ketentuan relevan lainnya yang terdapat pada Petunjuk 2014/53/UE. Teks lengkap pernyataan kesesuaian EU tersedia di: <https://www.asus.com/support/>.

WiFi yang Beroperasi pada 5150-5350 MHz akan terbatas untuk penggunaan dalam ruangan di negara yang tercantum dalam tabel

Vienkāršota ES atbilstības paziņojums

ASUSTek Computer Inc. ar šo paziņo, ka šī ierīce atbilst Direktīvas 2014/53/ES būtiskajām prasībām un citiem citiem saistošajiem nosacījumiem. Pilns ES atbilstības paziņojuma teksts pieejams šeit: <https://www.asus.com/support/>.

Wi-Fi darbība 5150–5350 MHz ir jāierobežo lietošanai telpās valstīs, kuras norādītas tālāk.

Supraprastinta ES atitikties deklaracija

Šiame dokumente bendrovė „ASUSTek Computer Inc.“ pareiškia, kad šis prietaisas atitinka pagrindinius reikalavimus ir kitas susijusias Direktyvos 2014/53/ES nuostatas. Visas ES atitikties deklaracijos tekstas pateikiama šia: <https://www.asus.com/support/>.

Toliau nurodytose šalyse „WiFi“ ryšiu, veikiančiu 5 150–5 350 MHz dažnio juostoje, galima naudotis tik patalpose:

Forenklet EU-samsvarserklæring

ASUSTek Computer Inc. erklærer herved at denne enheten er i samsvar med hovedsaklige krav og andre relevante forskrifter i direktivet 2014/53/EU. Fullstendig tekst for EU-samsvarserklæringen finnes på: <https://www.asus.com/support/>.

Wi-Fi-området 5150–5350 MHz skal begrenses til innendørs bruk for landene som er oppført i tabellen:

Uproszczona deklaracja zgodności UE

Firma ASUSTek Computer Inc. niniejszym oświadczam, że urządzenie to jest zgodne z zasadniczymi wymogami i innymi właściwymi postanowieniami dyrektywy 2014/53/UE. Pełny tekst deklaracji zgodności UE jest dostępny pod adresem <https://www.asus.com/support/>.

W krajach wymienionych w tabeli działanie sieci Wi-Fi w paśmie 5150–5350 MHz powinno być ograniczone wyłącznie do pomieszczeń:

Declaração de Conformidade Simplificada da UE

A ASUSTek Computer Inc. declara que este dispositivo está em conformidade com os requisitos essenciais e outras disposições relevantes da Diretiva 2014/53/UE. O texto integral da declaração de conformidade da UE está disponível em <https://www.asus.com/support/>.

A utilização das frequências WiFi de 5150 a 5350MHz está restrita a ambientes interiores nos países apresentados na tabela:

Declarație de conformitate UE, versiune simplificată

Prin prezenta, ASUSTek Computer Inc. declară că acest dispozitiv este în conformitate cu reglementările esențiale și cu celelalte prevederi relevante ale Directivei 2014/53/UE. Textul complet al declarației de conformitate UE este disponibil la adresa <https://www.asus.com/support/>.

Pentru țările listate în tabelul de mai jos, rețelele WiFi care funcționează în banda de frecvență de 5.150-5.350 MHz trebuie utilizate doar în interior:

Pojednostavljena Deklaracija o usaglašenosti EU

ASUSTek Computer Inc. ovim izjavljuje da je ovaj uređaj usaglašen sa osnovnim zahtevima i drugim relevantnim odredbama Direktive 2014/53/EU. Ceo tekst Deklaracije o usaglašenosti EU dostupan je na lokaciji <https://www.asus.com/support/>.

WiFi koji radi u frekventnom opsegu od 5150 MHz do 5350 MHz ograničen je isključivo na upotrebu u zatvorenom prostoru za zemlje navedene u tabeli ispod:

Zjednodušené vyhlásenie o zhode platné pre EÚ

Spoločnosť ASUSTek Computer Inc. týmto vyhlasuje, že toto zariadenie je v súlade so základnými požiadavkami a ďalšími príslušnými ustanoveniami smernice č. 2014/53/EÚ. Plné znenie vyhlásenia o zhode pre EÚ je k dispozícii na lokalite <https://www.asus.com/support/>.

Činnosť WiFi v pásme 5150 - 5350 MHz bude obmedzená na použitie vo vnútornom prostredí pre krajiny uvedené v tabuľke nižšie:

Poenostavljena izjava EU o skladnosti

ASUSTek Computer Inc. tukaj izjavlja, da je ta naprava skladna s temeljnimi zahtevami in drugimi relevantnimi določili Direktive 2014/53/EU. Polno besedilo izjave EU o skladnosti je na voljo na <https://www.asus.com/support/>.

WiFi, ki deluje v pasovnem območju 5150–5350 MHz, mora biti v državah, navedenih v spodnjem seznamu, omejen na notranjo uporabo:

Declaración de conformidad simplificada para la UE

Por la presente, ASUSTek Computer Inc. declara que este dispositivo cumple los requisitos básicos y otras disposiciones pertinentes de la directiva 2014/53/EU. En <https://www.asus.com/support/> está disponible el texto completo de la declaración de conformidad para la UE.

La conexión WiFi con una frecuencia de funcionamiento de 5150-5350 MHz se restringirá al uso en interiores para los países enumerados en la tabla:

Förenklad EU-försäkran om överensstämmelse

ASUSTek Computer Inc. deklarerar härmed att denna enhet överensstämmer med de grundläggande kraven och andra relevanta bestämmelser i direktiv 2014/53/EU. Fullständig text av EU-försäkran om överensstämmelse finns på <https://www.asus.com/support/>.

WiFi som används 5150-5350 MHz kommer att begränsas för användning inomhus i de länder som anges i tabellen:

ประกาศเกี่ยวกับความสอดคล้องของสหภาพยุโรปแบบย่อ

ASUSTek Computer Inc. ขอประกาศในที่นี้ว่าอุปกรณ์นี้มีความสอดคล้องกับความต้องการที่จำเป็นและเงื่อนไขที่เกี่ยวข้องอื่น ๆ ของบทบัญญัติข้อกำหนด 2014/53/EU เนื้อหาที่สมบูรณ์ของประกาศความสอดคล้องกับ EU มีอยู่ที่ <https://www.asus.com/support/>

การทำงานของ WiFi ที่ 5150-5350MHz ถูกจำกัดให้ใช้ในอาคารสำหรับประเทศที่แสดงในตาราง

Basitleştirilmiş AB Uyumluluk Bildirimi

ASUSTek Computer Inc., bu aygıtın 2014/53/EU Yönergesinin temel gereksinimlerine ve diğer ilgili hükümlerine uygun olduğunu bildirir. AB uyumluluk bildiriminin tam metni şu adreste bulunabilir: <https://www.asus.com/support/>.

5150-5350 MHz arasındaki WiFi çalışması, tabloa listelenen ülkeler için iç mekân kullanımıyla kısıtlanacaktır.

Спрощена декларація про відповідність нормам ЄС

ASUSTek Computer Inc. заявляє, що цей пристрій відповідає основним вимогам та іншим відповідним вимогам Директиви 2014 / 53 / EU. Повний текст декларації відповідності нормам ЄС доступний на <https://www.asus.com/support/>.

Робота Wi-Fi на частоті 5150-5350 МГц обмежується використанням у приміщенні для країн, поданих у таблиці нижче:

UK

UKCA RF Output table (The Radio Equipment Regulations 2017)

Intel DCT1 ZR2701 (Model: MS27UC) output power table:

Function	Frequency	Maximum Output Power (EIRP)
WiFi	2412-2472 MHz	19 dBm
	5150-5350 MHz	18 dBm
	5470-5725 MHz	18 dBm
	5725-5850 MHz	13 dBm
Bluetooth	2402-2480 MHz	8 dBm

* Receiver category 1

AT	BE	BG	CZ	DK	EE	FR
DE	IS	IE	IT	EL	ES	CY
LV	LI	LT	LU	HU	MT	NL
NO	PL	PT	RO	SI	SK	TR
FI	SE	CH	HR	UK (NI)		



Bakım ve Temizlik

- Monitörünüzü kaldırmadan veya yeniden yerleştirmeden önce kabloların ve güç kablosunun çıkarılması iyi olur. Monitörü yerleştirirken doğru kaldırma tekniklerini izleyin. Monitörü kaldırırken veya taşıırken monitörün kenarlarından tutun. Ekranı, ayaklığından veya kablosundan tutarak kaldırmayın.
- Temizlik. Monitörünüzü kapatın ve elektrik kablosunu prizden çekin. Monitör yüzeyini tiftiksiz, aşındırıcı olmayan bir bezle temizleyin. İnatçı lekeler yumuşak temizlik maddesi ile nemlendirilmiş bir bezle çıkarılabilir.
- Alkol veya aseton içeren bir temizlik maddesi kullanmaktan kaçının. LCD ile kullanıma uygun bir temizlik maddesi kullanın. Monitörün içine damlayarak elektrik çarpmasına neden olabileceğinden temizlik maddesini kesinlikle doğrudan ekrana püskürtmeyin.

Aşağıdaki belirtiler monitör için normaldir:

- Floresan ışığın doğası gereği ilk kullanım sırasında ekran titreyebilir. Güç Anahtarını kapatın ve titremenin kaybolduğundan emin olmak için tekrar açın.
- Kullandığınız masaüstü şablonuna göre ekranda eşit olmayan bir parlaklık görebilirsiniz.
- Aynı görüntü saatlerce görüntülendiğinde görüntü değiştikten sonra önceki ekranın görüntü izi kalabilir. Ekran yavaşça düzelecektir, düzelmezse Güç Anahtarını birkaç saat kapalı konumda tutun.
- Ekran kararır veya gidip gelirse ya da artık çalışmazsa düzeltmek için satıcınızla veya servis merkezinizle iletişime geçin. Ekranı kendi başınıza onarmaya çalışmayın!

Bu kılavuzda kullanılan işaretler



UYARI: Bir görevi tamamlamaya çalışırken yaralanmanızı önleyecek bilgiler.



DİKKAT: Bir görevi tamamlamaya çalışırken bileşenlerin zarar görmesini önleyecek bilgiler.



ÖNEMLİ: Bir görevi tamamlamak için izlemeniz gereken bilgiler.



NOT: Bir görevi tamamlamaya yardımcı olacak ipuçları ve ek bilgiler.

Daha fazla bilgiye nereden ulaşabilirsiniz?

Ek bilgi, ürün ve yazılım güncellemeleri için aşağıdaki kaynaklara bakın.

1. ASUS web sitesi

Dünya çapındaki ASUS web siteleri, ASUS donanım ve yazılım ürünleri hakkında güncel bilgiler sağlar. <http://www.asus.com> adresine bakın.

2. İsteğe bağlı belgeler

Ürün paketinizde satıcınız tarafından eklenmiş olabilecek isteğe bağlı belgeler olabilir. Bu belgeler standart paketin bir parçası değildir.

Geri Alma Hizmetleri

ASUS geri dönüşüm ve geri alma programları, doğamızı korumak için en yüksek standartlara olan bağlılığımızdan kaynaklanmaktadır. Müşterilerimizin ürünlerimizi, pillerimizi ve diğer bileşenlerimizin yanı sıra ambalaj malzemelerini de sorumlu bir şekilde geri dönüştürebilmeleri için çözümler sunmaya inanıyoruz. Farklı bölgelerdeki ayrıntılı geri dönüşüm bilgileri için lütfen <http://csr.asus.com/english/Takeback.htm> adresini ziyaret edin.

AB enerji etiketi için ürün bilgileri



MS27UC

1.1 Hoş geldiniz!

ASUS® LCD monitörü satın aldığınız için teşekkür ederiz!

ASUS'un en yeni geniş ekran LCD monitörü daha net, daha geniş ve daha parlak bir ekranın yanı sıra izleme deneyiminizi geliştiren bir dizi özellik sunar.

Bu özellikler sayesinde, monitörün size sunduğu rahatlığın ve keyifli görsel deneyimin tadını çıkarabilirsiniz!

1.2 Paket içeriği

Paketinizde aşağıdaki öğelerin bulunduğunu kontrol edin:

- ✓ LCD Monitör
- ✓ Monitör Altlığı
- ✓ Monitör Ayağı
- ✓ Hızlı Başlangıç Kılavuzu
- ✓ Garanti Kartı
- ✓ 1x Elektrik Kablosu
- ✓ 1x HDMI Kablosu
- ✓ 1x DP Kablosu (İsteğe bağlı)
- ✓ 1x Type C Kablo
- ✓ 1x Uzaktan Kumanda
- ✓ 2x Pil

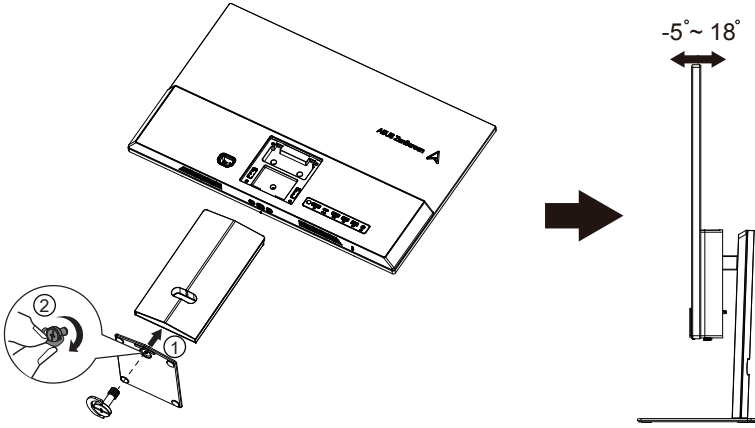


- Yukarıdaki öğelerden herhangi biri hasarlı veya eksikse hemen satıcınızla iletişime geçin.

1.3 Monitörün birleştirilmesi

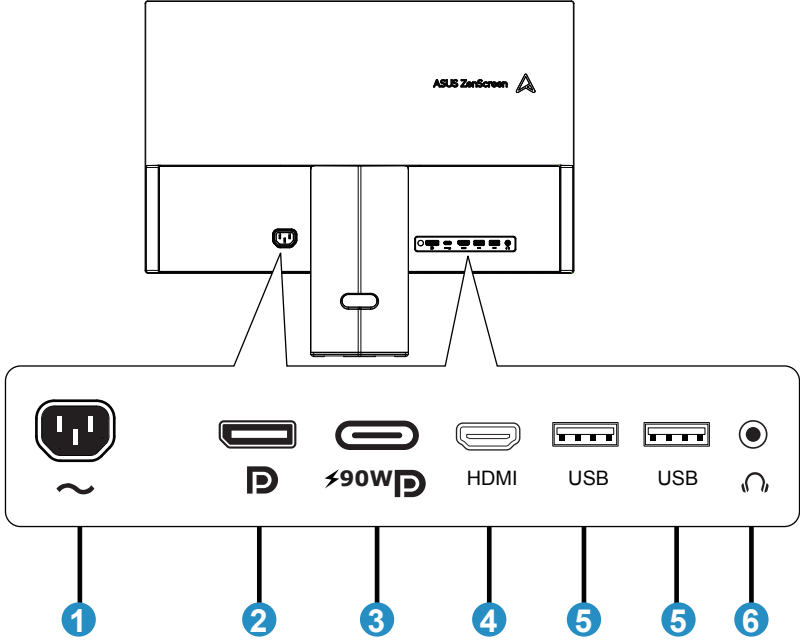
Monitörü birleştirmek için:

- 1.Ekrani, masadaki bir bezin üzerine düz bir şekilde yerleştirin, ardından altlığı kola takın ve sıkıca birleştirmek için vida ile sabitleyin. Vidayı parmaklarınızla kolayca sıkabilirsiniz.
- 2.Monitörü sizin için en rahat olan açığa ayarlayın.



1.4 Kabloların takılması

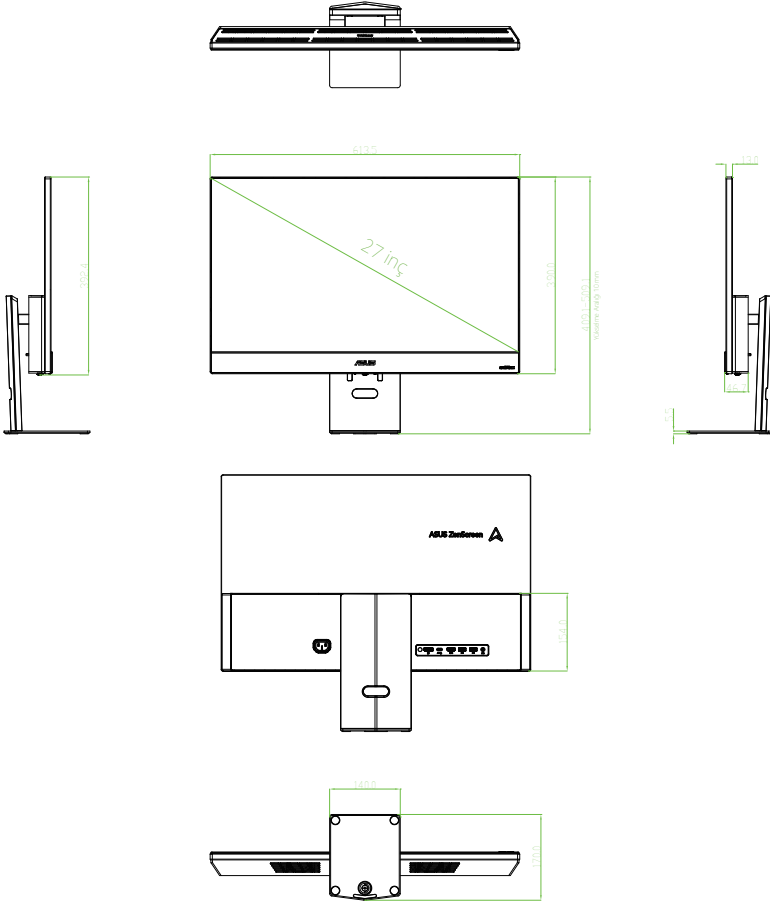
1.4.1 LCD monitörün arka tarafı



- 1.AC-IN Bağlantı Noktası
- 2.DP1.4 Bağlantı Noktası
- 3.Type C (PD 90 W) Bağlantı Noktası
- 4.HDMI2.0 Bağlantı Noktası
- 5.USB2.0 Bağlantı Noktası:
- 6.Kulaklık Bağlantı Noktası

1.4.2 Altı taraftan görünüş şekli

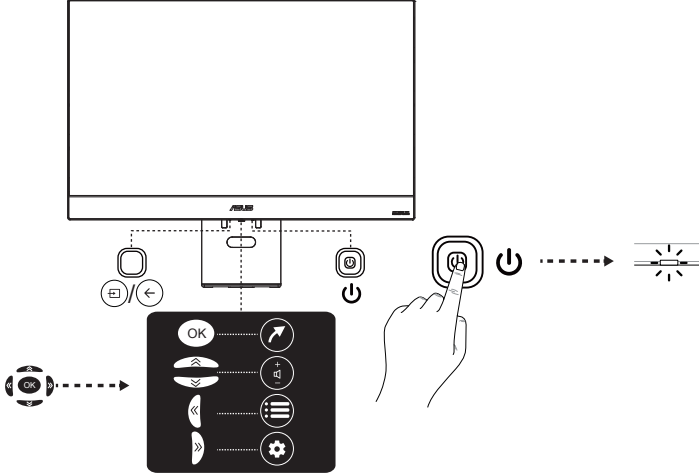
BİRİM: mm (inç)



1.5 Monitörün tanıtımı

1.5.1 Kontrol düğmelerinin kullanılması

Görüntü ayarlarını yapmak için monitörün arka tarafındaki kontrol düğmesini kullanın.



7-Tuş simgesi	İşlev Açıklaması	Kısayol menüsünde, Kaynak girişi, Ekran ve Ses, Monitör Ayarları senaryoları <Tuş işlem anahtarları>
 Güç	Güç (Bağımsız düğme)	<Güç>
 Giriş Seçimi	Kaynak giriş anahtarı (Bağımsız düğme)	Kısa basış <Geri> Uzun basış <OSD'DEN ÇIKIŞ>
 OK	Kısayol menüsü (Kumanda kolu 5 tuş orta)	<TAMAM>
 ↑	Ses Açma (Kumanda kolu 5 tuş Yukarı)	<Yukarı>
 ↓	Ses Kısma (Kumanda kolu 5 tuş Aşağı)	<Aşağı>
 ←	Görüntü ve Ses (Kumanda kolu 5 tuş Sola)	<Sol>
 →	Monitör Ayarı (Kumanda kolu 5 tuş Sağa)	<Sağ>

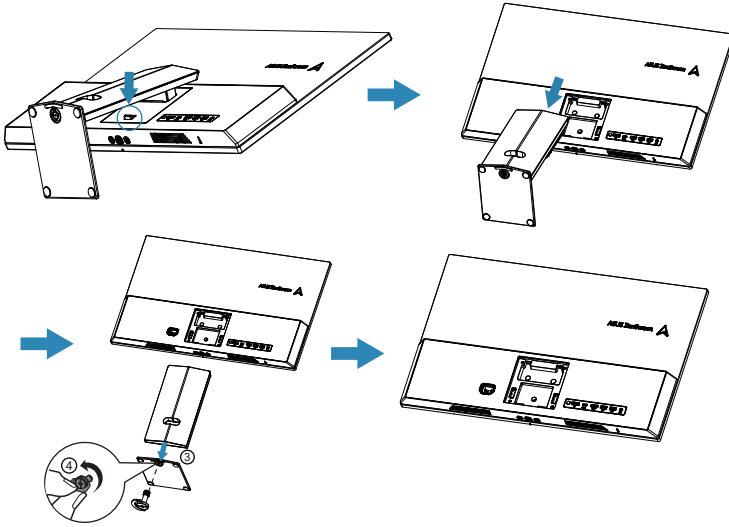
2.1 Kolu/Ayaklığın çıkarılması (VESA duvara montaj için)

Bu monitörün çıkarılabilir ayaklığı, VESA duvar montajı için özel olarak tasarlanmıştır.

Kolu/Ayaklığı çıkarmak için



- Monitörün zarar görmesini önlemek için masa yüzeyine yumuşak bir bez sermenizi öneririz.



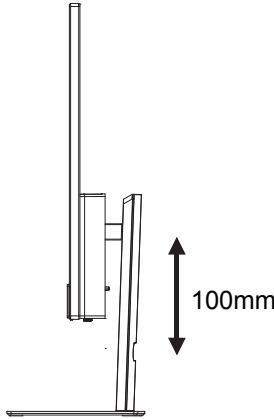
- VESA duvara montaj kiti (100 x 100 mm) ayrıca satın alınır.
- Yalnızca minimum ağırlığı/yükü 24 kg olan UL Listeli Duvara Montaj Aparatı kullanın (Vida ebadı: 4*M4 x 10 mm).

2.2 Monitörün ayarlanması

- En iyi görüş açısı için monitörün tam ortasına bakmanızı ve ardından monitörü sizin için en rahat olan açığa ayarlamayı öneririz.
- Açısını değiştirdiğinizde monitörün düşmesini önlemek için ayaklığından tutun.
- Monitörün açısını $+18^\circ$ ile -5° arasında ayarlayabilirsiniz



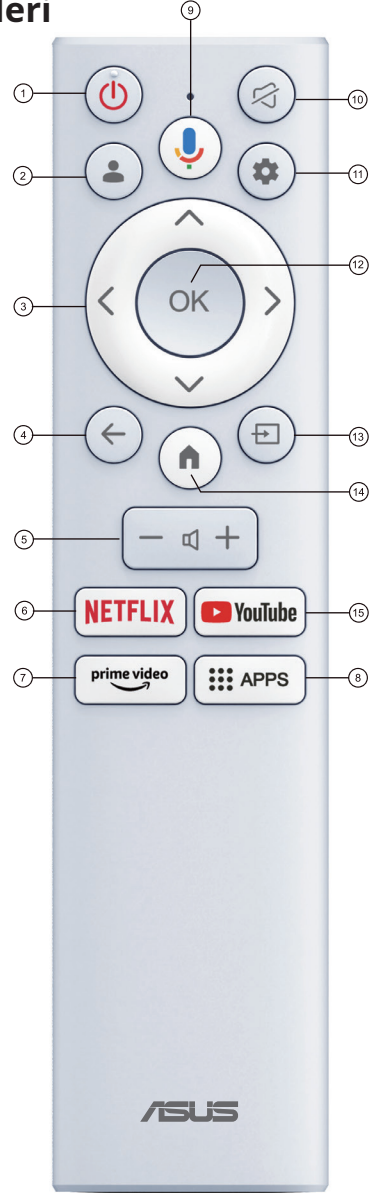
- Monitörün yüksekliğini 0-100 mm arasında ayarlayabilirsiniz



Görüş açısını ayarlarken monitörün hafifçe sallanması normaldir.

3.1 Uzaktan Kumanda Düğmeleri

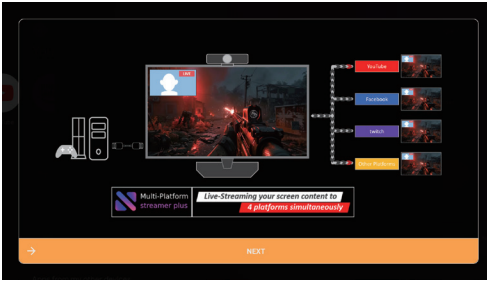
- 1 **GÜÇ** (Açma/Kapatma düğmesi)
Monitörü açar veya kapatır
- 2 **👤** Oturma Açma veya Google Hesabını Değiştirme sayfasına gider.
- 3 **▲▼<>(▲▼◀▶)** (yukarı, aşağı, sol ve sağ yön düğmeleri)
Menü sistemindeki farklı öğeleri vurgular ve menü kontrollerini ayarlar.
- 4 **GERİ** ← Menüden çıkmak ve önceki menüye dönmek için.
- 5 **Ses Seviyesi** 🔊+/- Sesi kontrol etmek içindir.
- 6 **NETFLIX** NETFLIX ana sayfasına gider.
- 7 **prime video** Prime video ana sayfasına gider.
- 8 **UYGULAMALAR** 📱 Uygulamalar mağazası ana sayfasına gider.
- 9 **📶** Bluetooth ses işlevini etkinleştirmek için. (Yalnızca ağ bağlantısı normal olduğunda kullanılabilir.)
- 10 **SESSİZ** 🔇 Sesi kapatmak ve açmak için.
- 11 **⚙️** Monitör Kullanma ayarlarına girmek için.
- 12 **OK** Seçiminizi onaylar.
- 13 **KAYNAK** 📺 Kaynak seçim arayüzüne girmek için.
- 14 **ANA SAYFA** 🏠 Akıllı Monitör ana sayfasına gider
- 15 **YouTube** YouTube ana sayfasına gider.



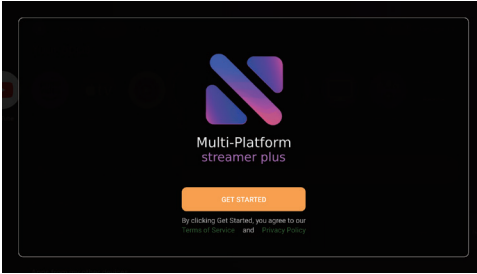
3.2 Çok platformlu Streamer Plus kullanım kılavuzu

1. Multi-Platform streamer plus (Çok platformlu streamer plus), dört yayın platformunda canlı yayını destekler. Uygulamayı kullanmadan önce hesabınızı canlı yayın için etkinleştirmek üzere lütfen aşağıdaki web sitesine gidin.

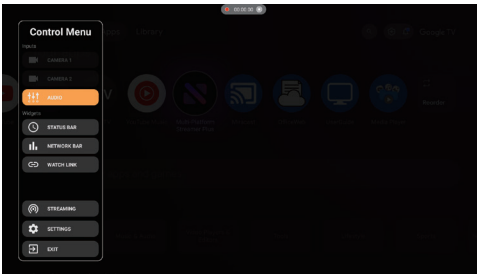
Yayın platformu	Web sayfası
YouTube	https://www.youtube.com/
Facebook	https://www.facebook.com/
Twitch	https://www.twitch.tv/
Steam	https://help.steampowered.com/zh-tw/faq/view/548FBC55-89EB-1BC8



2. Multi-Platform streamer plus (Çok platformlu streamer plus) başlatma sayfası görüntülenir.



3. Control Menu (Kontrol Menüsü) görüntülenir.



4. Ağ ayarını onaylayın

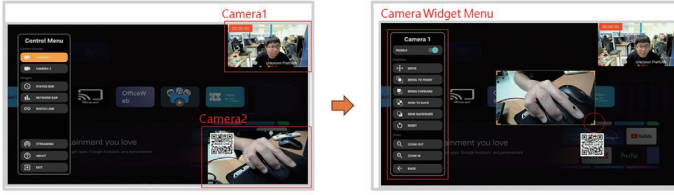
- Monitörünüzün ağa bağlı olup olmadığını kontrol edin.

5. Kamera ayarını onaylayın

- Multi-Platform streamer plus (Çok platformlu streamer plus), aynı anda en fazla iki kameranın video çıkışını destekler. Bu karakter size kamerayı nasıl kontrol edeceğinizi ve kamera için diğer işlevleri nasıl kullanacağınızı öğretir. Kameranızın desteklenip desteklenmediğini ve çözünürlük grafiğın beklendiği gibi olup olmadığını kontrol etmek için kamera 1 düğmesini ve kamera 2 düğmesini kullanın.

6. Kameraların kurulumu

- Kamerayı Control Menü'den (Kontrol Menü'sünden) etkinleştirin.
- Kullanıcı, uzaktan kumanda, klavye veya fare ile Camera Menu (Kamera Menü'sü) aracılığıyla kamera widget'ini taşıyabilir, yeniden boyutlandırabilir, kaplamasını değiştirebilir.



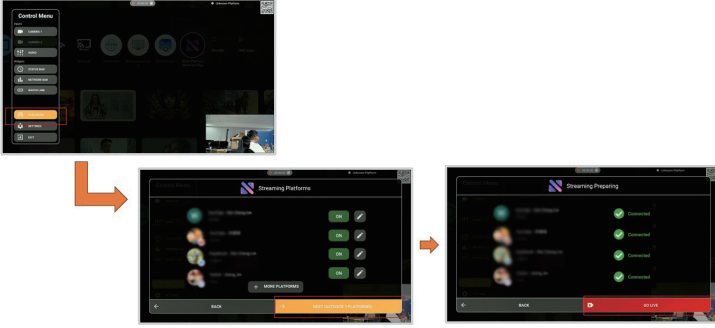
7. Çoklu Platformların Eklenmesi

- "STREAMING" (YAYIN) Menü'süne tıklayın.
- Kullanıcı, cep telefonu ile farklı sosyal hesaplar ekleyebilir.



8. Canlı yayının başlatılması

- "STREAMING" (YAYIN) Menü'süne tıklayın.
- Canlı yayın platformlarını seçin
- CANLI YAYINA BAŞLAYIN!



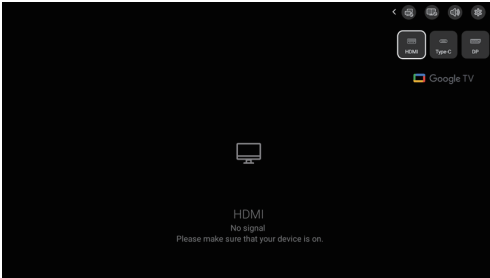
3.3 Kısayol Menüsü

Shortcut Menu (Kısayol Menüsü) temel olarak kullanım kolaylığını artırır. Özellikler arasında Kısayol Menüsü simgeleri giriş kaynakları ve favori uygulamalar bulunur. Akıllı Monitör Setinizde Shortcut Menu'nün (Kısayol Menüsünün) nasıl kullanılacağına ilişkin bu sayfadaki talimatları izleyin.



- Shortcut Menu (Kısayol Menüsü) simgeleri, kullanım kılavuzunu ve ortak işlev kontrolünü...vb. içerir.
- Giriş Kaynağı, giriş kaynaklarının durumunu gösterir.
- Google Launcher'a gidin.

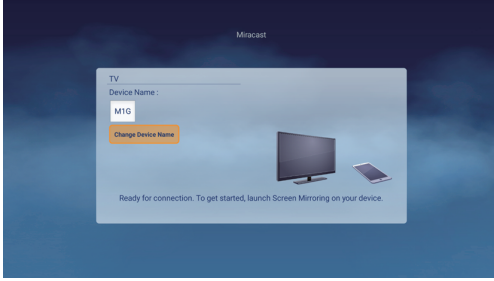
Giriş simgesi koyu renkte giriş kaynağının bağlı olmadığı anlamına gelir; tersine, sinyal daha parlak hale geldiğinde, bir giriş sinyali kaynağı olduğu anlamına gelir. Kullanıcılar ayrıca sinyal kaynaklarını değiştirmek için simgelere tıklayabilirler.



3.4 Miracast

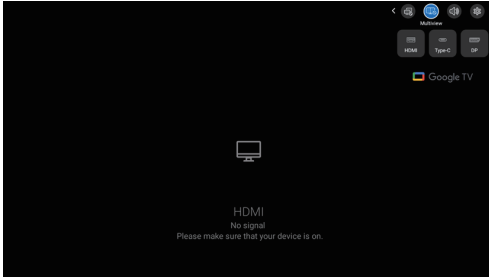
Cep telefonundan kablosuz ekran yansıtılması:

- Miracast'ı (Miracast'ı) kullanmadan önce lütfen Google hesabınızda oturum açın.
- Miracast'ı (Miracast'ı) Google luncer'da bulabilirsiniz.

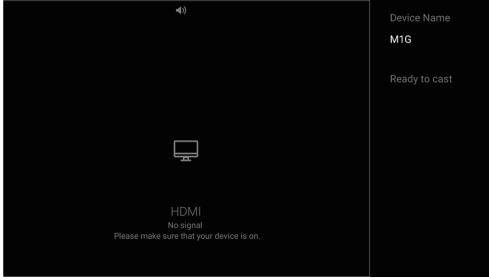


3.5 Çoklu Görünüm

1. Multi View (Çoklu Görünüm) simgelerini etkinleştirmek için lütfen Kısayol menüsünü takip edin
2. Eklenti giriş kaynağı (HDMI / USB-C / DP), Ana kaynak ekran görüntüsü giriş sinyali.



3. Miracast (Miracast) aracılığıyla platform alt ekranına cep telefonu yayını kullanın.
Not. Lütfen Miracast (Miracast) aramasında platform cihaz adını seçin. Cihaz adını, "Android Settings (Android Ayarları) -> System (Sistem) -> About (Hakkında) -> Device name (Cihaz adı)" ögesinde bulabilirsiniz.



4. Çoklu görünüm modu açıkken odak görünüm görüntülenir, pencere bölücüsünün iki tarafında dört simge vardır. Her iki tarafta da iki simge vardır ve fare/klavye kontrolü ve ses odağını temsil eder. Çoklu görünümde Odak görünümünün açılması.

Uzaktan Kumanda:

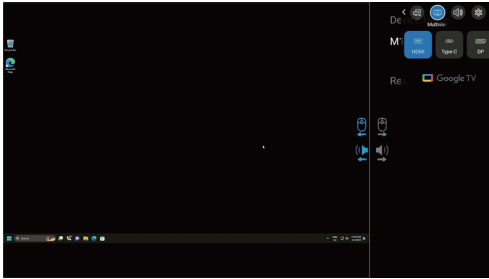
>Giriş kaynağına uzun basın

Bilgisayar Faresi:

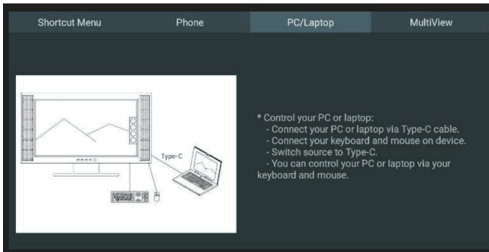
>Bilgisayar Faresini ekranın sağ veya üst tarafına getirin.

>HDMI/ Type-C/DP kaynağında Bilgisayar Faresi orta tuşuna tıklayın.

- Kullanıcılar, mavi simgeleri kullanarak mevcut ekran fare/klavye kontrolü ve ses odağının solda mı yoksa sağda mı olduğunu bilebilir.
- Kullanıcılar, Odak görünümü aracılığıyla sol veya sağ ekranı kontrol etmeyi ve sesin soldan mı yoksa sağdan mı çıkacağını seçebilir.

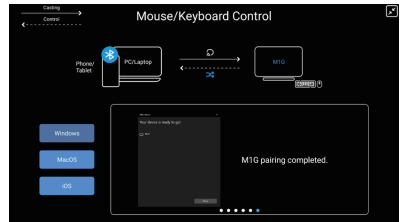
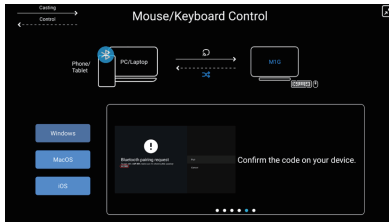
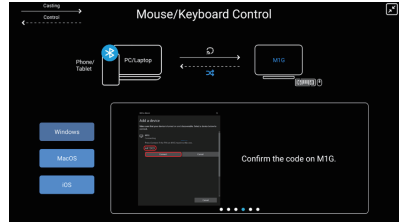
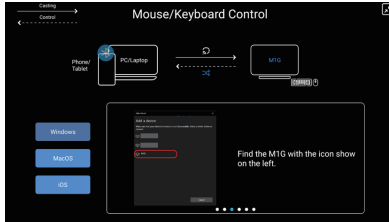
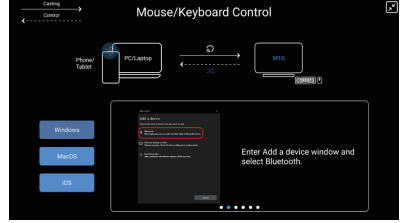
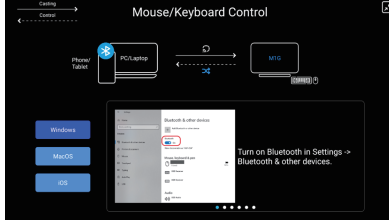


Fare ve Klavye ters kontrolü HDMI/DP/Type-C kablosu üzerinden aktif olabilir. Type-C için bu adımı izleyin:



HDMI/DP için bu adımı izleyin:

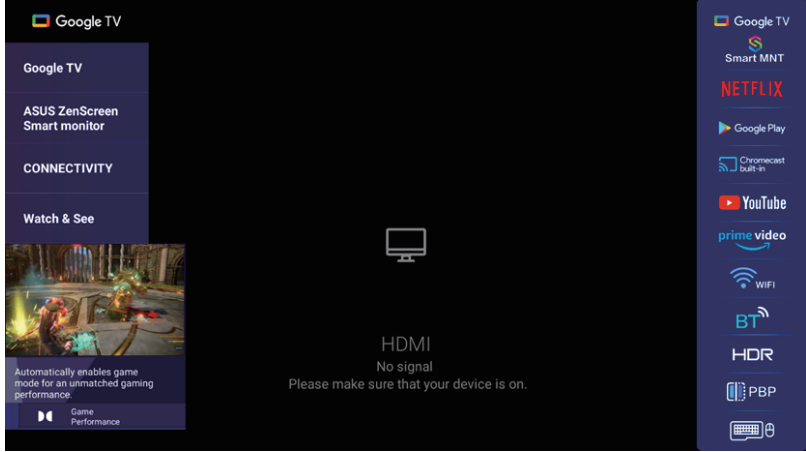
1. Settings (Ayarlar)—Monitor (Monitör)—Keyboard/Mouse (Klavye/Fare)—Control Device'in (Kontrol Cihazının) açık olduğundan emin olun.
2. PC ve monitörü Bluetooth ile bağlamak için Keyboard/Mouse (Klavye/Fare)—Add Device (Cihaz Ekle) adımı izleyin.
3. Artık bilgisayarı monitör üzerinden tersine kontrol etmek için kablo/2.4G fare ve Klavye kullanılabilir.



3.6 Mağaza Modu

Mağaza modunu "Settings (Ayarlar) -> System (Sistem) -> About (Hakkında) -> Environment (Ortam) ->Shop (Mağaza)" ögesinde bulabilirsiniz.

Bir satış ortamındaki Mağaza modu, ekranın mağazalardaki veya sergi alanlarındaki performansını optimize etmek için tasarlanmış özel bir ayardır. Bu işlev, müşterilerin dikkatini çekmeye ve satış performansını artırmaya yardımcı olur.



3.7 Monitörün Kurulması (Uzaktan Kumanda Kullanılarak)

İlk Kurulum

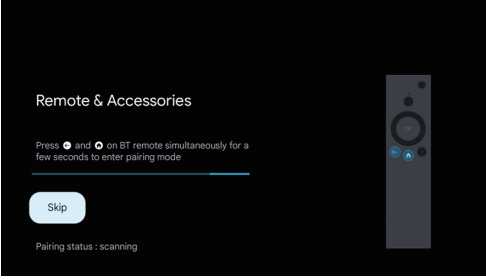
1. Uzaktan Kumandanın Üst Kısımındaki Güç Düğmesine basın.

Not: Monitör üzerindeki Monitör Kumandaları, Monitörün altında veya yan tarafında bulunur.

(Monitör Önyükleme Durumundaysa Monitörün altındaki Güç Düğmesine uzun süre basılması gerekebilir.)



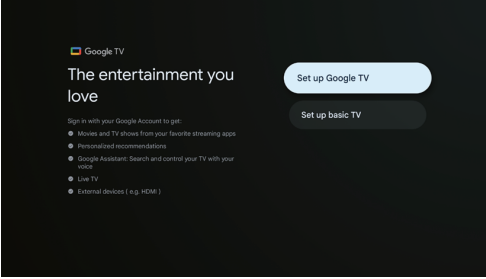
2. Öncelikle Uzaktan Kumandayı Monitör ile Eşleştirmemiz gerekir. Kod başarılı olduktan sonra Monitörü kontrol etmek için Bluetooth uzaktan kumandayı kullanabilirsiniz.



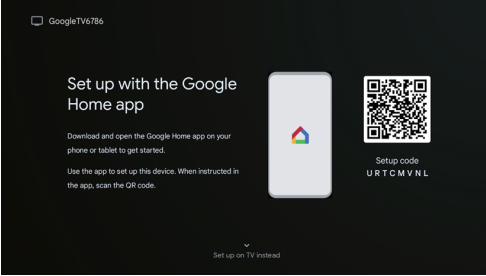
3. Sistem dilini seçmek için ▲/▼ tuşuna ardından onaylamak için OK tuşuna basın.



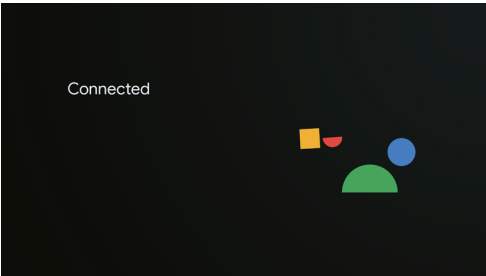
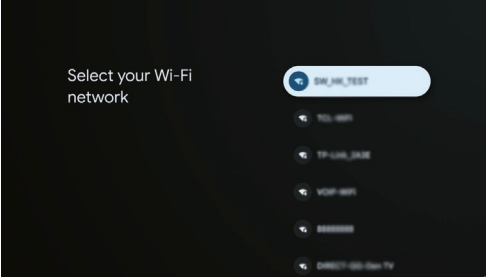
4. Google hizmeti için google hesabında oturum açması gereken Google Monitörü veya google hesabında oturum açması gerekmeyen temel Monitörü kurmak için ▲/▼ tuşuna basın.



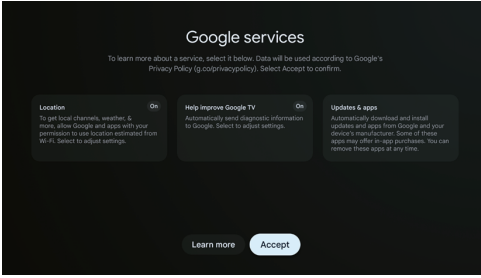
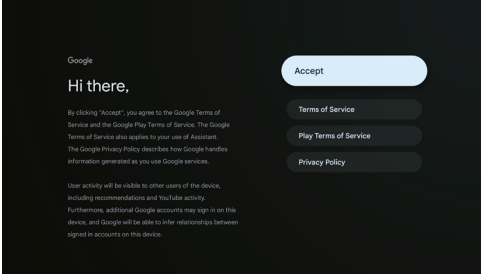
5. Google home uygulamasını telefonunuza indirmek ve kurmak için kurulum kodunu tarayın veya Monitörde kurmak için ▲/▼ tuşuna basın.



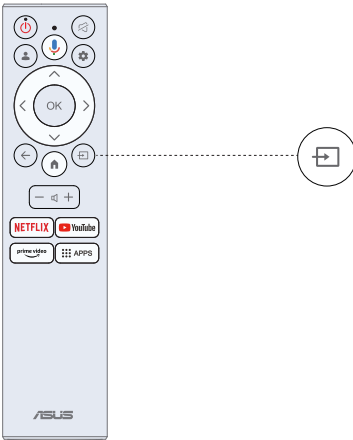
6. Bağlanılacak wifi ağını seçmek için ▲/▼ tuşuna ardından OK tuşuna basın ve bağlanmak için şifre girin.



7. Ürün deneyimini iyileştirmeye yönelik Google Hizmet Şartlarını kabul etmek için "Accept"i (Kabul Et) seçin.



8. Kurulum tamamlandığında Google Monitor'den çıkmak ve dizüstü bilgisayar gibi başka bir bileşene erişmek için Giriş düğmesine basın.



3.8 Sorun Giderme

Sorun mu var?


Endişelenmeyin, genellikle kolayca düzeltilebilir.

USB oynatılmıyor	Lütfen USB kablosunun ve güç kaynağının bağlı olduğunu kontrol edin. Sabit disk biçimlendirilmemiş. Lütfen USB diskin uyumlu olduğundan ve multimedya veri formatlarının desteklendiğinden emin olun.
Görüntü bozuk, büyük blok, küçük blok, noktalar, mozaiklenme vb.	Video içeriklerinin sıkıştırılması, özellikle spor ve aksiyon filmleri gibi hızlı hareket eden görüntülerde bozulmaya neden olabilir.
Hoparlörden gürültü geliyor	Kablo bağlantılarını kontrol edin, bir video kablosunun bir ses girişine takılı olmadığından emin olun. Düşük sinyal seviyesi ses bozulmasına neden olabilir.
Monitör kendi kendine kapanıyor.	“Settings (Ayarlar)” > “Monitor (Monitör)” ögesinde “Auto Switch Settings (Otomatik Geçiş Ayarları)”nın “On, go to sleep when no signal” (Açık sinyal olmadığına uyku moduna geç) olarak ayarlanıp ayarlanmadığını kontrol edin. Uyku Zamanlayıcı etkinleştirilmiş olabilir. Bir girişten yaklaşık 1 dakika boyunca sinyal alınmazsa monitör kapanır.
Monitör kendi kendine açılıyor.	Kurulum menüsünde Açılma Zamanlayıcısının Açık olarak ayarlanıp ayarlanmadığını kontrol edin.
Görüntü tam ekran görüntülenmiyor.	SD (4:3) içerikler görüntülenirken HD kanallarda her iki tarafta siyah çubuklar görüntülenir. Üst ve Alt kısımdaki siyah çubuklar, en boy oranları sizinkinden farklı olan filmlerde gösterilir. Harici cihazınızdaki resim boyutu seçeneğini veya tam ekran olacak şekilde ayarlayın.

3.9 Özellikler

Model	MS27UC
Panel Boyutu	27" G
Maks. Çözünürlük	3840x2160
Parlaklık (Typ.)	350 cd/m ²
Gerçek Kontrast Oranı (Typ.)	1000:1
İzleme Açısı (CR>10)	178°(D)/178°(Y)
Ekran Renkleri	1,07 Milyar
Tepki Süresi	5 ms (GTG)
HDMI'den Ses	Evet
HDMI girişi	Evet
Kulaklık	Evet
Güç AÇIK Tüketim	< 26 W
Not	Energy star 8.0 standardı
Kasa Renkleri	Gümüş
Güç tasarruf modu	< 0,5 W
Güç kapatma modu	< 0,3 W
Eğim	-5°~18°
VESA Duvara Montaj	Evet (100 x 100 mm)
Ayaklık ile birlikte fiziksel boyut (GxYxD)	613,5 mm x (409 ~ 509 mm) x 170 mm
Ayaklık olmadan fiziksel boyut (GxYxD) (VESA Duvara Montaj için)	613,5 mm x 390 mm x 46,7 mm
Kutu Ölçüleri (GxYxD)	688 mm x 148 mm x 469 mm
Net Ağırlık (Yakl.)	6,1 kg
Brüt Ağırlık (Yakl.)	8,8 kg
Gerilim Değeri	100~240V AC, 50/60Hz 2.0 A
Sıcaklık	%0 ~ 40
Nem	%20 ~ 80

4.1 Sorun Giderme (SSS)

Sorun	Muhtemel Çözüm
Güç LED'i yanmıyor	<ul style="list-style-type: none">• Monitörün AÇIK modunda olup olmadığını kontrol etmek için  düğmesine basın.• Güç kablosunun monitöre ve elektrik prizine doğru şekilde takılıp takılmadığını kontrol edin.
Güç LED'i Beyaz yanıyor ve ekran görüntüsü yok	<ul style="list-style-type: none">• Monitörün ve bilgisayarın AÇIK modunda olup olmadığını kontrol edin.• Sinyal kablosunun monitöre ve bilgisayara doğru şekilde takıldığından emin olun.• Sinyal kablosunu inceleyin ve hiçbir pininin bükülmediğinden emin olun.• Bilgisayarın düzgün çalışıp çalışmadığını kontrol etmek için bilgisayarı kullanılabılır başka bir monitöre bağlayın.
Ekran görüntüsü çok aydınlık veya karanlık.	<ul style="list-style-type: none">• Kontrast ve Parlaklık ayarlarını OSD üzerinden yapın.
Ekran görüntüsü oynuyor veya görüntüde bir dalga deseni var.	<ul style="list-style-type: none">• Sinyal kablosunun monitöre ve bilgisayara düzgün şekilde takıldığından emin olun.• Elektrik parazitine neden olabilecek elektrikli cihazları uzaklaştırın.
Ekran görüntüsünde renk bozulmaları var (beyaz, beyaz olarak görünmüyor)	<ul style="list-style-type: none">• Sinyal kablosunu inceleyin ve hiçbir pininin bükülmediğinden emin olun.• OSD üzerinden Sıfırlama işlemi gerçekleştirin.• R/G/B renk ayarlarını yapın veya OSD üzerinden Renk Sıcaklığını seçin.
Ses yok veya ses seviyesi düşük.	<ul style="list-style-type: none">• Ses kablosunun monitöre doğru şekilde takıldığından emin olun.• Hem monitörünüzün hem de bilgisayarınızın ses ayarlarını yapın.• Bilgisayar ses kartı sürücüsünün düzgün bir şekilde yüklendiğinden ve etkinleştirildiğinden emin olun.• OSD'de ses kaynağının doğru olduğundan emin olun.

4.2 Desteklenen Zamanlama Listesi

Çözünürlük	Y (KHz)	D (Hz)
640x480@60Hz	31,469	59,94
720x480@60Hz	31,469	59,94
720x576@50Hz	31,25	50
800x600@60Hz	37,879	60,317
1024x768@60Hz	48,363	60,006
1280x720@50Hz	37,5	50
1280x720@60Hz	45	60
1280x960@60Hz	60	60
1280x1024@60Hz	63,981	60,02
1600x1200@60Hz	75	60
1920x1080@24Hz	27	24
1920x1080@25Hz	28,125	25
1920x1080@30Hz	33,75	30
1920x1080@50Hz	56,25	50
1920x1080@60Hz	67,5	60
2560x1440@60Hz	88,787	59,951
2880x2160@30Hz yalnızca HDMI 1.4 için	65,707	29,99
2880x2160@60Hz	133,306	59,994
3840x2160@24Hz	54	24
3840x2160@25Hz	56,25	25
3840x2160@30Hz	67,5	30
3840x2160@50Hz	112,5	50
3840x2160@60Hz	135	60

Not:

1. "Signal unsupported" (Sinyal desteklenmiyor) uyarı mesajı görüntülenir.

Dikey Frekans 60 Hz'nin üzerinde veya 24 Hz'nin altında olduğunda ekran Siyah olur ve "Signal unsupported" (Sinyal desteklenmiyor) uyarı mesajı görüntülenir. (Bazı video zamanlamaları 50 Hz sinyallerinin dışındadır.)